

avidsen
Connected Homes®



Kit Centrale allarme COMBO (GSM + PSTN)

IT



100720 VI

www.avidsen.com

Leggere attentamente il manuale d'uso prima dell'installazione.

In caso di problema, i tecnici della Assistenza Avidsen sono a Vostra disposizione per tutte le informazioni.

Per una costante evoluzione dei nostri prodotti, ci assumiamo il diritto di apportare modifiche alle caratteristiche tecniche, funzionali ed estetiche a seconda dei miglioramenti apportati.

AVVERTENZE

- Non lasciare che i bambini interagiscano col prodotto.
- Rispettare tutte le avvertenze descritte nel presente manuale. È importante attenersi a tutte le istruzioni d'uso e di manutenzione del presente apparecchio per un suo corretto funzionamento.
- Al fine di ridurre i rischi di incendio o di elettrocuzione, non lasciare a contatto con acqua o muffa la centrale o l'alimentazione.
- L'alimentazione elettrica deve seguire le istruzioni del presente manuale e deve essere in conformità con le marcature presenti sull'adattatore dell'alimentazione.
- Attenzione a non danneggiare i cavi di alimentazione: evitare la vicinanza ad altri apparecchi, gli schiacciamenti, inceppamenti e altri gesti che potrebbero compromettere i cavi.
- In caso si pensi di non usare l'apparecchio per un periodo di tempo prolungato scollegare gli adattatori di alimentazione da 230 V.
- Fare attenzione a non far entrare né dei liquidi né oggetti di piccole dimensioni in questo apparecchio.

NOTA IMPORTANTE: se arrivando vicino a dei locali protetti l'allarme fosse innescato, **NON ENTRARE**. C'è il rischio che vi sia un intruso o un incendio. Si consiglia di recarsi presso un vicino per chiamare i servizi di emergenza interessati (polizia, vigili del fuoco).

PRECAUZIONI D'USO

Prima d'installare l'apparecchio è importante verificare i seguenti punti:

- Non installare in condizioni estreme d'umidità, di temperatura, di rischi di ruggine, o di polvere.
- Non esporre direttamente alla luce del sole, alla pioggia o a una forte umidità.
- Non collegare il prodotto tramite multiprese o prolunghe.
- Non installare in prossimità d'altri apparecchi elettronici tipo computer, televisori o videoregistratori.
- Non installare in prossimità di prodotti chimici acidi, dell'ammoniaca, o d'una fonte d'emissione di gas tossici.
- Non pulire i moduli con sostanze abrasive o corrosive. Usare uno straccio leggermente inumidito con acqua saponata.
- Scollegare il modulo se non viene usato per un lungo periodo.
- Non collegare l'apparecchio alle installazioni statali di telecomunicazioni.

INTRODUZIONE

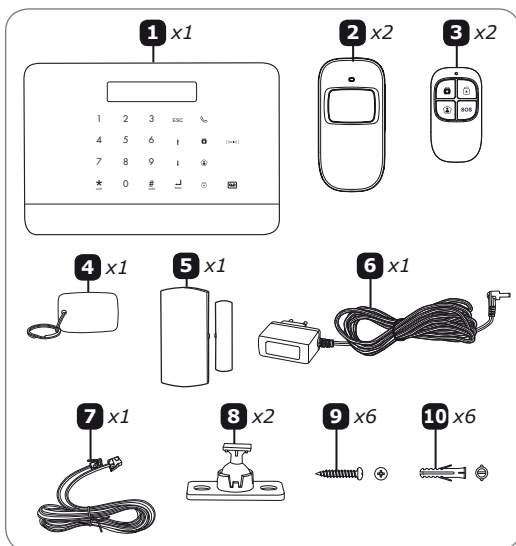
Il presente impianto di sicurezza è stato concepito per adattarsi ai luoghi da proteggere. Per questo motivo è indispensabile pensare bene a come installare i diversi sensori al fine di rendere sicuro e in modo ottimale il luogo da proteggere. Questo kit di allarme può essere controllato tramite telecomando, tag RFID, tastiera wireless e tastiera sul pannello di controllo della centrale, nonché da telefono via SMS o chiamata telefonica. È in grado di gestire diversi sensori wireless come i rilevatori di movimento (PIR), sensori di porte e/o finestre, sirene interne ed esterne, telecamere IP. Inoltre tale centrale dà la possibilità di registrare messaggi vocali, effettuare chiamate e interagire con l'utente attraverso SMS.

Ecco le diverse fasi che si dovranno effettuare per una corretta installazione. Le spiegazioni relative alla centrale, ai collegamenti, ai sensori e alla relativa programmazione sono dettagliate più avanti nel presente manuale.

VANTAGGI

- Facilità d'uso: a qualsiasi età gli utenti saranno soddisfatti della sua semplicità d'uso.
- Wireless: è possibile installare l'antifurto in qualsiasi momento e senza effettuare opere murarie, con un range di copertura di 100 metri in open space.
- GSM/PSTN: il controllo remoto completo in un'unica soluzione (possibilità di impostare 5 numeri telefonici ai quali inviare una chiamata e 5 numeri ai quali inviare SMS).
- Modulare: la centrale di allarme consente di apprendere oltre 150 accessori (99 sensori, 10 remote control e 50 tag rfid), consentendo all'utente di realizzare il proprio impianto in base alle diverse esigenze.
- Arm/Disarm settabili da remoto via SMS, chiamata o App (IOS e Android).
- Sirena integrata (110dB).
- Sistema di allerta via SMS in caso di mancanza di rete elettrica e batteria bassa.
- Allarme "Duress".
- Allarme di emergenza "SOS".
- Tamper switch antimanomissione.
- Audio sorveglianza gestibile da remoto.
- Centrale Touch screen.

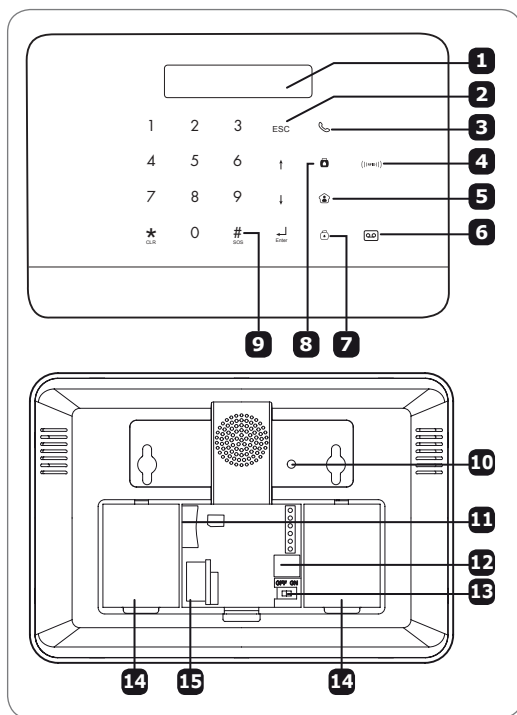
CONTENUTO



- 1** Centrale Allarme
- 2** Sensore Wireless PIR
- 3** Telecomando
- 4** Tag RFID
- 5** Contatto magnetico porta/finestra wireless
- 6** Adattatore 230VAC/12VDC
- 7** Cavo telefonico RJ11
- 8** Supporto in plastica per fissare i sensori PIR
- 9** Viti
- 10** Tasselli

DESCRIZIONE DEL PRODOTTO

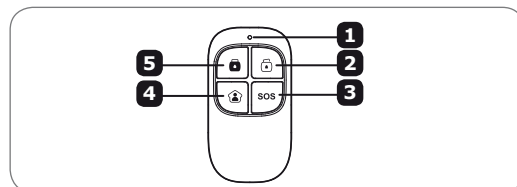
Centrale d'allarme



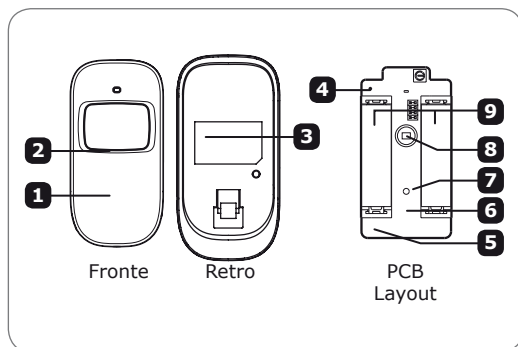
- 1** Display LCD
- 2** Tasto ESC
- 3** Tasto CALL
- 4** Tasto RFID
- 5** Tasto HOME MODE
- 6** Tasto RECORD
- 7** Tasto DISARM
- 8** Tasto ARM
- 9** Tasto SOS
- 10** Tamper Switch
- 11** Ingresso SIM CARD
- 12** Alimentazione
- 13** Tasto ON/OFF
- 14** Vano batteria
- 15** Connettore linea telefonica

NOTA IMPORTANTE: La centrale deve essere utilizzata esclusivamente con l'adattatore fornito (da usare esclusivamente all'interno dell'abitazione). MAI TAGLIARE IL CAVO.

Telecomando



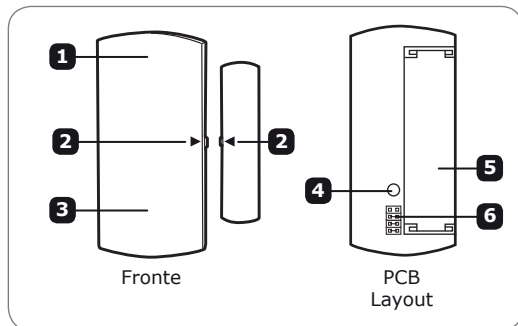
- 1** Indicatore LED
- 2** Tasto DISARM
- 3** Tasto SOS
- 4** Tasto HOME MODE
- 5** Tasto ARM

Sensore Wireless PIR

- 1** Indicatore LED
- 2** Finestra di rilevamento
- 3** Pulsante di connessione
- 4** Antenna
- 5** TAMPER SWITCH*
- 6** LED indicatore di funzionamento
- 7** Modalità di funzionamento
- 8** Sensore infrarosso**
- 9** Vani pile AA 1,5V LR6

*TAMPER SWITCH: quando la centrale è armata, se si prova ad aprire il case il tamper switch interverrà immediatamente facendo scattare l'allarme.

** Sensore infrarosso: rileva i movimenti delle persone. Non toccare la superficie.

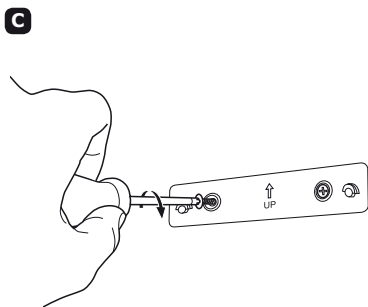
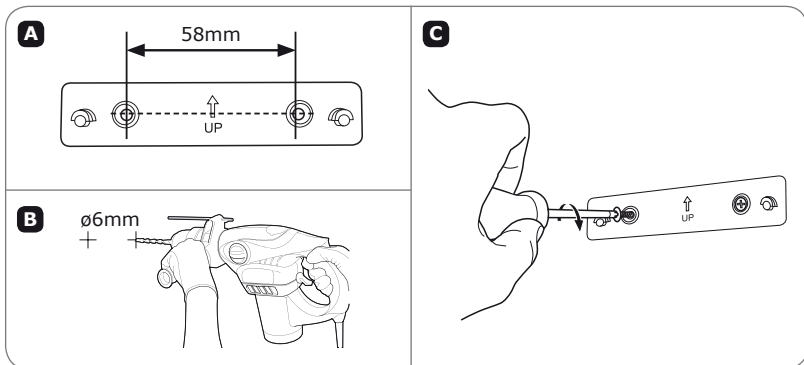
Contatto magnetico porta/finestra wireless

- 1** Indicatore LED
- 2** Magnete
- 3** Trasmettitore
- 4** TAMPER SWITCH
- 5** Pila AA 1,5V LR6
- 6** Modalità di funzionamento

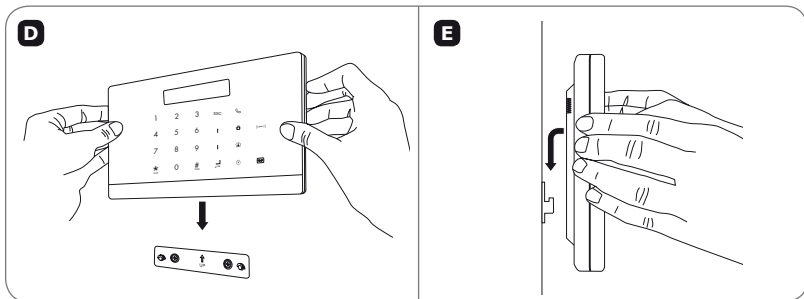
! **ATTENZIONE:** Per ovvie ragioni di sicurezza, i collegamenti devono essere effettuati prima di aver collegato l'apparecchio all'alimentazione elettrica.

INSTALLAZIONE DELLA CENTRALE

Prima di montare la centrale sulla parete assicurarsi che la ricezione del segnale GSM sia sufficiente. Fissare la staffa di montaggio a muro con le viti in dotazione seguendo lo schema riportato di seguito.

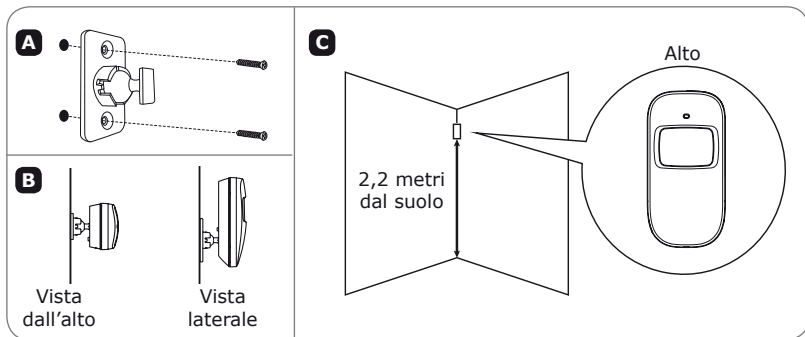


Dopo aver effettuato i collegamenti della centrale (vedi paragrafo "Connessioni"), fissarla al muro. Assicurarsi che sia ben ferma.



INSTALLAZIONE DEL SENSORE WIRELESS PIR

Evitare di montare il sensore vicino a finestre, aria condizionata, fonti di riscaldamento, frigorifero, forno. Non esporlo alla luce diretta del sole ed evitare luoghi dove la temperatura cambia rapidamente. Aprire il case del PIR e rimuovere la strip per attivare le batterie. Fissare il supporto a muro con le viti in dotazione e agganciare il rilevatore. Si consiglia di installarlo a un'altezza di 2,2 mt dal suolo. Regolare il supporto per cambiare la distanza di rilevamento e l'angolo. Il rivelatore è più sensibile ai movimenti trasversali che verticali. Se due rilevatori sono installati nello stesso ambiente regolare la posizione in modo da evitare interferenze e falsi allarmi.

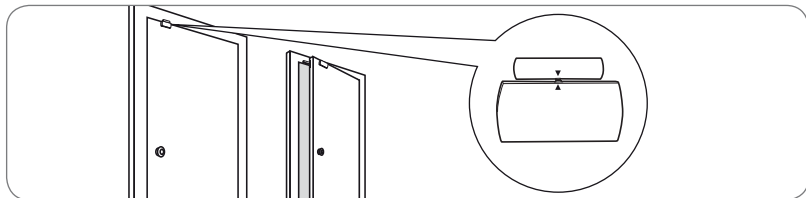


Test

- Dopo un minuto di auto-test, premere il tasto di test posto sul retro. Posizionarsi nel campo di rilevazione e guardare l'indicatore LED per assicurarsi che il rilevatore sia in funzione.
- L'indicatore LED lampeggia una volta quando viene rilevato un movimento del corpo.
- Regolare l'angolo del rilevatore in base alle proprie esigenze.

INSTALLAZIONE DEL CONTATTO PORTA/FINESTRA WIRELESS

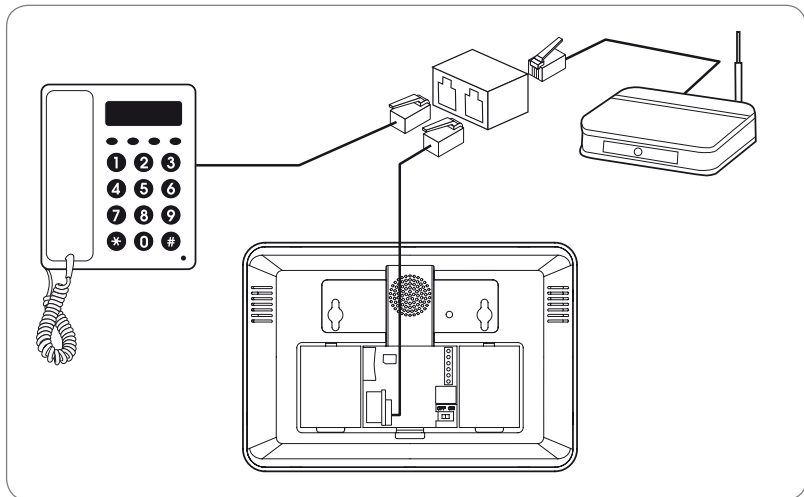
Evitare di montare il sensore in aree con una grande quantità di metallo o cavi elettrici, ad esempio un forno. Aprire il case e rimuovere la strip per attivare la batteria. Montare il sensore sulla porta o finestra e il magnete sul telaio. Assicurarsi che il magnete sia posizionato a lato del trasmettitore (indicato dal simbolo della freccetta). Montare il magnete a una distanza massima di 1 cm dal trasmettitore.



CENTRALE ALLARME

PSTN

Connettere il connettore più piccolo del cavo RJ11 (in dotazione) nell'apposita interfaccia telefonica della Centrale e il connettore più grande alla presa della linea telefonica centrale o alla BOX ADSL, come riportato in figura.



GSM

Inserire la SIM Card nel Vano posto sul retro della centrale.

IMPORTANTE: Prima di utilizzare la centrale in modalità GSM, è necessario acquistare una scheda SIM che lavori nel range di frequenza 850/900/1800/1900 MHz. Si consiglia di sottoscrivere un piano con il proprio operatore telefonico che preveda SMS illimitati.

NOTA: Assicurarsi che la scheda SIM non richieda alcun codice PIN.

Accensione

Inserire l'adattatore AC ad una presa di corrente.

Collegare il connettore di uscita dell'adattatore AC all'interfaccia di alimentazione presente nel vano posteriore della centrale.

Porre l'interruttore su **ON**.

PANORAMICA

La centrale può essere programmata prima o dopo l'installazione.

La centrale è dotata di tre codici predefiniti:

1. **Codice Amministratore: 123456** - Consente di programmare la centrale (Setup).
2. **Codice Utente: 1234** - Consente di disinserire il sistema di allarme.
3. **Codice Duress: 1111** - Consente di lanciare un allarme silenzioso disarmando la centrale. Questa applicazione è stata ideata per avvisare i contatti telefonici senza far scattare la sirena. La sua utilità si riscontra in casi limite in cui un utente viene minacciato da un rapinatore e intimato a disinserire l'allarme della propria abitazione.
4. **Codice apri-porta: non utilizzato.**

Si consiglia di modificare i codici come indicato successivamente nelle impostazioni di setting della centrale.

Per accedere al menu di **Setup**, digitare [**Codice Amministratore** + **Enter**].

Per disattivare il sistema, digitare [**Codice Utente** + **Disarm**].

Per inviare un allarme silenzioso in caso di costrizione, digitare [**Codice Duress** + **Disarm**].

Come usare la tastiera Touch


* CANCELLA


↓ AVANTI


↑ INDIETRO

ENTER SELEZIONA / CONFERMA


ESC INDIETRO / TORNARE ALLA SCHERMATA PRECEDENTE / CANCELLA


 **ARM** Premere il tasto **Arm** sulla centrale per armarla. La centrale emette un segnale acustico per evidenziare che il sistema di allarme è inserito e sul display LCD si avrà conferma testuale.


 **DISARM** Digitare il Codice Utente e premere il tasto **Disarm** per disattivare il sistema di allarme. La centrale emetterà due beep acustici per confermare.

 **HOME** Premere il tasto **Home** per inserire il sistema in modalità Home. La centrale emette un segnale acustico per evidenziare che il sistema è in modalità Home. Tutti i sensori settati come **Home Zone** resteranno disattivati (vedi paragrafo "Setup Zone").

SOS Tenere premuto il tasto **#SOS** per 3 secondi per far scattare l'allarme. Allo stesso tempo, la centrale compone i numeri di telefono pre-memorizzati per inviare lo stato di emergenza.

 **CHIAMATA** Premere il tasto **Chiamata**, digitare il numero di telefono e premere il tasto **Enter** se si vuole utilizzare la linea PSTN oppure premere di nuovo il tasto **Chiamata** per utilizzare la linea GSM. Tenendo premuto il tasto **Chiamata** per 3/4 secondi è possibile utilizzare la funzione "Chiamata veloce" per chiamare direttamente il primo numero memorizzato nella centrale senza doverlo digitare.

 **RECORD** consente di memorizzare un messaggio vocale personalizzato non legato alle funzioni della centrale (es. "Ricorda di comprare il latte"); per ascoltarlo premere il tasto **RFID**. Per registrare il messaggio premere a lungo il tasto **Record**, dopo il beep inizierà la fase di registrazione della durata massima di 10 secondi.

 **RFID** identifica l'area per utilizzare il badge RFID per disarmare la centrale. Quando la centrale è disarmata è possibile premere il tasto **RFID** per ascoltare un eventuale messaggio pre-registrato.

APPRENDIMENTO ACCESSORI

Una volta effettuato l'accesso al menu di **Setup**, seguire gli step evidenziati di seguito per aggiungere/eliminare gli accessori.

Aggiungere nuovi accessori

- Step 1: Entra in **Menu principale** e seleziona **Accessori**.
- Step 2: Scegliere **Telecomando** per associare i dispositivi di controllo remoto (telecomando e tastiera wireless), Scegliere **Tag RFID** per associare i Tag RFID, Scegliere **Sensore wireless** per associare i sensori (PIR, contatto porta/finestra e tutti i sensori associabili presenti in gamma).
- Step 3: Scegliere **Aggiungi nuovo**, innescare l'accessorio durante la fase di apprendimento che dura 30 secondi. Per aggiungere il telecomando basta premere un pulsante qualsiasi, per il contatto magnetico basta allontanare il magnete dal trasmettitore, per il sensore PIR premere il pulsante di connessione posto sul retro e per il tag RFID avvicinarlo nell'apposita area presente sulla centrale di allarme.





NOTA: selezionare la modalità di funzionamento (Normale, Home, Ritardata, 24h) che si desidera assegnare al sensore. Maggiori informazioni sono riportate nel paragrafo "Impostazioni categorie".

Eliminare gli accessori

- Step 1: Entra in **Menu principale** e seleziona **Accessori**.
- Step 2: Eliminare un accessorio. Nei sotto-menu **Telecomando/Tag RFID/Sensore Wireless** scegliere **Elimina uno**, inserire il numero che lo identifica e confermare con il tasto **Enter**.
- Step 3: Elimina tutti gli accessori. Nei sotto-menu **Telecomando/Tag RFID/Sensore Wireless** scegliere **Elimina tutti**, premere **1** per confermare ed eliminare tutti i **telecomandi / i tag / i sensori**. Premendo **0** si annulla l'operazione.

Impostazione categorie

È possibile assegnare 4 diverse categorie a ogni sensore: modalità Normale, Home, Ritardata e 24h. La modalità verrà assegnata al momento dell'associazione del sensore.

- **Normale:** il sensore farà scattare l'allarme quando la centrale è armata  o in modalità Home .
- **Home:** il sensore non farà scattare l'allarme se la centrale è in modalità Home . Tale modalità può essere associata ad esempio ai sensori PIR all'interno della casa, così quando si attiverà la modalità Home  si sarà liberi di circolare in casa senza far scattare l'allarme, lasciando in sicurezza il perimetro e l'esterno grazie ai sensori porta/finestra che resteranno attivi in quanto non associati a questa modalità.
- **Ritardata:** Si possono impostare dei ritardi di attivazione dei sensori in relazione all'inserimento del sistema di allarme. Funzione consigliata ad esempio per i contatti porta/finestra.
- **24h:** Indipendentemente se il sistema è inserito o disinserito, i sensori associati resteranno sempre attivi 24/24. Utile in caso di sensori di rilevazione fumi.

Telecomando Wireless

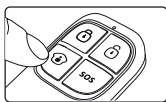
Il telecomando permette di armare/disarmare la centrale e di settare lo stato di emergenza SOS.



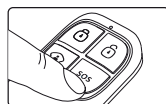
ARM: Premere il tasto del **Arm** per inserire l'allarme. La centrale emetterà un segnale acustico per confermare l'avvenuta ricezione del comando.



DISARM: Premere il tasto **Disarm** per disarmare il sistema di allarme. La centrale emetterà due segnali acustici per confermare l'avvenuta ricezione del comando.



HOME: Premere il tasto **Home** per armare il sistema di allarme in modalità Home. La centrale emetterà due segnali acustici per confermare l'avvenuta ricezione del comando.

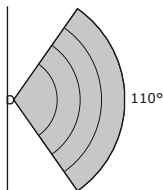


SOS: Il tasto **SOS** avvia lo scenario di emergenza e allo stesso tempo, la centrale invia una notifica via SMS (ad esempio "RC-01 SOS", dove 01 rappresenta il numero del telecomando) a tutti i numeri di telefono pre-memorizzati e inoltre provvederà a far partire le chiamate.

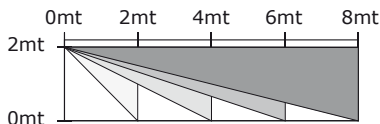
Sensore PIR Wireless

Il rilevatore di movimento integra la logica fuzzy per un'analisi intelligente dell'area sorvegliata. Questa tecnologia individua interferenze create dal corpo in movimento riducendo il tasso di falsi allarmi. Presenta inoltre una tecnologia di compensazione automatica della temperatura che gli permette di adattarsi facilmente a cambiamenti ambientali. Ha una portata di rilevazione fino a 8 mt con un angolo di rilevazione pari a 110°.

Portata di rilevazione



Vista dall'alto



Vista laterale

INDICATORE LED

- Lampeggia continuamente: self-testing.
- Lampeggia una volta: viene rilevato un intruso.
- Lampeggia due volte: l'auto-test è completato; entra in modalità di funzionamento.
- Lampeggia una volta ogni 3 secondi: indicazione di batteria bassa. Procedere alla sostituzione. Oltre al feedback visivo, la centrale provvederà ad inviare via SMS un alert rilevando lo stato delle batterie scariche.

Contatto magnetico porta/finestra

Il contatto porta/finestra può essere installato su porte, finestre e altri oggetti che si aprono e chiudono. Il sensore invia segnali alla centrale quando il magnete è separato dal trasmettitore. Grazie al tamper di antimanomissione, ogni tentativo di rimuovere il coperchio del contatto porta/finestra farà scattare l'allarme.

INDICATORE LED

- Lampeggia una volta: la porta o la finestra è aperta e il trasmettitore invia un segnale alla centrale.
- Lampeggia rapidamente: Indicazione di batteria bassa. Procedere alla sostituzione. Oltre al feedback visivo, la centrale provvederà ad inviare via SMS un alert rilevando lo stato delle batterie scariche.

Tag RFID

Il tag RFID ha il compito di disarmare la centrale in maniera immediata. Per utilizzarlo basta passare il tag nei pressi del lettore RFID posto sulla centrale.

USER MENU - IMPOSTAZIONI

Impostazione Data/Ora

- Step 1: Entra in **Menu principale** e seleziona **Impostazioni**.
- Step 2: Scegliere **Data e ora** per settare la data e l'orario del sistema e confermare con **Enter**.
- Step 3: Torna in **Impostazioni** con il tasto **ESC**.
- Step 4: Scegliere **Formato Data** per selezionare il formato che apparirà sul display e confermare con **Enter**.

Impostazione Ritardo ingresso/uscita in accordo ai sensori in modalità "Ritardata"

- Step 1: Entra in **Menu principale** e seleziona **Impostazioni**.
- Step 2: Scegliere **Ritardo Ing./Uscita** per settare i ritardi di ingresso/uscita e confermare con **Enter**.
- Step 3: Scegliere **Ritardo Ingresso** per impostare il tempo di ritardo dei sensori in modalità "Ritardata" per far scattare il sistema di allarme.
- Step 4: Scegliere **Ritardo Uscita** per impostare il tempo di ritardo per armare il sistema di allarme.

Impostazione Orario Auto Arm/Disarm

- Step 1: Entra in **Menu principale** e seleziona **Impostazioni**.
- Step 2: Scegliere **Auto Arm/Disarm** per settare l'orario di armamento e disarmamento automatico e confermare con **Enter**.

- Step 3: Scegliere **Orario Auto Arm** per settare l'orario di armamento automatico e confermare con **Enter**.
- Step 4: Scegliere **Orario Auto Disarm** per settare l'orario di disarmamento automatico e confermare con **Enter**.
- Step 5: Scegliere **ON** o **OFF** per abilitare/disabilitare la funzione auto/disarmo automatico.

Abilita/Disabilita il controllo da telefono

- Step 1: Entra in **Menu principale** e seleziona **Impostazioni**.
- Step 2: Scegliere **Controllo da tel.** per settare il controllo remoto da telefono e confermare con **Enter**.
- Step 3: Scegliere **ON** o **OFF** per abilitare/disabilitare il controllo remoto da telefono.

Memorizzazione numeri di telefono

- Step 1: Entra in **Menu principale** e seleziona **Num. Telefono**.
- Step 2: Scegliere **Telefono** per memorizzare i numeri di telefono che riceveranno le chiamate e **SMS** per memorizzare i numeri di telefono che riceveranno gli SMS.
- Step 3: Inserire i numeri e confermare con **Enter**. Per cancellare usare il tasto *.

Abilita/Disabilita manomissione dell'alimentazione

- Step 1: Entra in **Menu principale** e seleziona **Impostazioni**.
- Step 2: Scegliere **Alim. Assente** per settare il controllo di manomissione della linea di alimentazione e confermare con **Enter**.
- Step 3: Scegliere **ON** o **OFF** per abilitare/disabilitare il controllo di manomissione della linea di alimentazione.

Abilita/Disabilita Mancanza di linea GSM

- Step 1: Entra in **Menu principale** e seleziona **Impostazioni**.
- Step 2: Scegliere **GSM Assente** per settare il controllo di mancanza di linea GSM e confermare con **Enter**.
- Step 3: Scegliere **ON** o **OFF** per abilitare/disabilitare il controllo di mancanza di linea GSM.

Abilita/Disabilita Toni della tastiera

- Step 1: Entra in **Menu principale** e seleziona **Impostazioni**.
- Step 2: Scegliere **Toni tastiera** per settare i Toni della tastiera e confermare con **Enter**.
- Step 3: Scegliere **ON** o **OFF** per abilitare/disabilitare i Toni della tastiera.

Impostazione Codici di accesso

- Step 1: Entra in **Menu principale** e seleziona **Impostazioni**.
- Step 2: Scegliere **Codice Accesso** per settare i codici di accesso e confermare con **Enter**.
- Step 3: Scegliere **Codice ammin./Codice Utente/Codice Duress**, inserire il nuovo codice e confermare con **Enter**.

Impostazione Numero squilli

- Step 1: Entra in **Menu principale** e seleziona **Impostazioni**.
- Step 2: Scegliere **Numero Squilli** per settare il numero di volte che la Centrale squillerà prima di accettare la chiamata dall'esterno (per il controllo da telefonata) e confermare con **Enter**.

- Step 3: Immettere il valore compreso tra 1 e 9 e confermare con **Enter**.
NOTA: Impostazioni di Default per **Numero Squilli** = 3.

Impostazione Sirena

- Step 1: Entra in **Menu principale** e seleziona **Impostazioni**.
- Step 2: Scegliere **Impost. Sirena** per settare le sirene e confermare con **Enter**.
- Step 3: Scegliere **Volume Sirena**, **Sirena Cablata**, **Sirena incorp.** o **Sirena Wireless** in base all'accessorio da controllare e confermare con **Enter**. La sirena integrata nella centrale è quella denominata "Sirena incorporata".
- Step 4: Scegliere **Switch Sirena e/o Tono Arm/Disarm**, selezionare ON/OFF per abilitare o meno le funzionalità e seleziona **0/1** per il "Volume Sirena".
NOTA: Impostazioni di default di **Impost. Sirena - Tono Arm/Disarm** = ON.

Impostazione Durata Sirena

- Step 1: Entra in **Menu principale** e seleziona **Impostazioni**.
- Step 2: Scegliere **Durata Sirena** per settare la durata della sirena e confermare con **Enter**.
- Step 3: Immettere il valore compreso tra 1 e 9 (minuti) e confermare con **Enter**.
NOTA: Impostazione di default di **Durata Sirena** = 3.

Impostazione Tempo Retroilluminazione

- Step 1: Entra in **Menu principale** e seleziona **Impostazioni**.
- Step 2: Scegliere **Retroilluminazione** per settare la durata della retroilluminazione della centrale e confermare con **Enter**.
- Step 3: Immettere il valore compreso tra 0 e 120 (secondi) e confermare con **Enter**.
NOTA: Impostazioni di Default di **Retroilluminazione** = 30.

Impostazione Numero Ciclo chiamate

- Step 1: Entra in **Menu principale** e seleziona **Impostazioni**.
- Step 2: Scegliere **Cicli chiamata** per settare il numero di cicli di chiamate e confermare con **Enter**.
- Step 3: Immettere il valore compreso tra 1 e 9 (numero cicli) e confermare con **Enter**.
NOTA: Impostazioni di default di **Cicli chiamata** = 3. Tale funzione abilita il ciclo di chiamate che la centrale effettuerà verso i numeri di telefono memorizzati in caso di allarme. Se ad esempio sono memorizzati 3 numeri di telefono, la centrale provvederà a chiamare i numeri di telefono memorizzati in sequenza (1° - 2° - 3°) privilegiando la linea PSTN, dopodiché si riavvierà il ciclo in base ai **Cicli chiamata** impostati. La procedura si bloccherà se si effettuerà il disarmo dell'allarme (locale o da controllo remoto).

Impostazione Arm Upload/Disarm Upload

- Step 1: Entra in **Menu principale** e seleziona **Impostazioni**.
- Step 2: Scegliere **Arm Upload e/o Disarm Upload** per ricevere un SMS di conferma per l'armamento e il disarmo della centrale.

Impostazione Lingua

- Step 1: Entra in **Menu principale** e seleziona **Impostazioni**.
- Step 2: Scegliere **Lingua** per settare la lingua e confermare con **Enter**.

Reset impostazioni di fabbrica

- Step 1: Entra in **Menu principale** e seleziona **Impostazioni**.

- Step 2: Scegliere **Reset** per resettare la centrale ai valori di fabbrica e confermare con **Enter**.

NOTA: Tutte le impostazioni di sistema saranno ripristinate. Gli accessori e i numeri di telefono memorizzati saranno eliminati.

È inoltre possibile effettuare il **Reset fisico** della centrale di allarme secondo la seguente procedura:

1. **Spegnere** la centrale di Allarme;
2. **Rimuovere** la staffa di montaggio;
3. **Accendere** la Centrale di Allarme.
4. **Premere 5 volte** il pulsante antimanomissione entro 5 secondi.

Cronologia

Step 1: Entra in **Menu principale** e seleziona **Cronologia**.

Step 2: Usa le frecce direzionali ↓/↑ per scorrere tutti gli eventi (visualizzazione max degli ultimi 150 eventi).

Versione Firmware

Step 1: entra in **Menu principale** e seleziona **Impostazioni**.

Step 2: Scegliere **Info firmware** per visualizzare la versione del Firmware utilizzato e confermare con **Enter**.

CONTROLLO REMOTO

Questa funzione è disponibile solo dopo aver abilitato il controllo da remoto. Le procedure per controllare la Centrale da remoto sono tre:

- 1) TELEFONATA
- 2) SMS
- 3) APP IOS/ANDROID

Procedura 1 - Telefonata

Quando si attiva un allarme, la centrale compone i numeri di telefono pre-memorizzati prediligendo la linea PSTN allertando l'utente con un messaggio vocale. L'utente può interagire con la centrale utilizzando le istruzioni come riportate in tabella.

Comando	Funzione	Risposta
0	Disarmo	La voce guida risponde con System disarmed
1	Armamento	La voce guida risponde con System armed
*	Monitoraggio Audio	
3	Comunicazione bidirezionale	
6	Sirena OFF	
9	Sirena ON	
#	Termina la telefonata	

È possibile altresì controllare la centrale componendo direttamente il numero di telefono che la identifica (linea fissa o numero della SIM).

Una voce guida fornirà le indicazioni utili affinché l'utente possa controllare la centrale da remoto, secondo la lista di istruzioni riportata nella tabella precedente. Di seguito i successivi step per controllare direttamente la centrale:

- Dopo aver avuto conferma dalla voce guida, inserire il codice di accesso (codice utente) seguito da #.
 - La voce guida dà le opzioni selezionabili (uguali a quelli riportati nella tabella di cui sopra).
- NOTA: La chiamata termina automaticamente se non si invia alcun comando entro 30 secondi.

Procedura 2 – SMS

IMPORTANTE: Prima di utilizzare tale procedura, bisogna memorizzare un numero SMS nella centrale per consentirne il controllo. Assicurarsi che la SIM CARD non richieda alcun codice PIN.

Di seguito sono riportate tutte le operazioni che si possono fare tramite SMS (la centrale risponderà ad ogni invio per confermare l'avvenuta ricezione del comando).

Disarmo

Inviare un SMS contenente **0**

Armamento

Inviare un SMS contenente **1**

Modalità Home

Inviare un SMS contenente **2**

Memorizzazione numeri telefonici

Telefono - invio comando (SMS)	Centrale Allarme - Risposta (SMS)
Inviare un SMS contenente 5	Phone numbers: 1. 2. 3. 4. 5.
Copiare, incollare ed editare il messaggio di risposta (non inserire spazi) Phone numbers: 1. 340... 2. 333... 3. 4. 5.	OK

Memorizzazione numeri telefonici per ricevere le notifiche via SMS

Telefono - invio comando (SMS)	Centrale Allarme - Risposta (SMS)
Inviare un SMS contenente 6	SMS numbers: 1. 2. 3. 4. 5.
Telefono - invio comando (SMS)	Centrale Allarme - Risposta (SMS)
Copiare, incollare ed editare il messaggio di risposta (non inserire spazi) SMS numbers: 1. 340... 2. 333... 3. 4. 5.	OK

Rinominare i nomi dei sensori (fino ad un max di 10)

Telefono - invio comando (SMS)	Centrale Allarme - Risposta (SMS)
Inviare un SMS contenente 91 to 99 ad esempio per il primo sensore inviare 91	Zone names: 1.
Copiare, incollare ed editare il messaggio di risposta (non inserire spazi) Zone names: 1. Doorsensor	OK

Rinominare i Tag RFID (fino ad un max di 4)

Telefono - invio comando (SMS)	Centrale Allarme - Risposta (SMS)
Inviare un SMS contenente 10	Rename RFID tag names: 1. 2. 3. 4.
Copiare, incollare ed editare il messaggio di risposta (non inserire spazi) Rename RFID tag names: 1. Bob 2. Steve 3. Jams 4. Junior	OK

Impostare i ritardi di ingresso/uscita

Telefono - invio comando (SMS)	Centrale Allarme - Risposta (SMS)
Inviare un SMS contenente 11	Entry delay time(0-300sec):0 Exit delay time(0-300sec):0
Copiare, incollare ed editare il messaggio di risposta (non inserire spazi) Entry delay time(0-300sec):15 Exit delay time(0-300sec):30	OK

Impostare Volume della sirena e Numero Squilli

Telefono - invio comando (SMS)	Centrale Allarme - Risposta (SMS)
Inviare un SMS contenente 12	Siren volume(0=Mute, 1=High):1 Siren ringing time(1-9min):3
Copiare, incollare ed editare il messaggio di risposta (non inserire spazi) Siren volume(0=Mute, 1=High):1 Siren ringing time(1-9min):7	OK

Cambiare la Disarm Password

Telefono - invio comando (SMS)	Centrale Allarme - Risposta (SMS)
Inviare un SMS contenente 13	Disarm password(4 digits): 1234
Copiare, incollare ed editare il messaggio di risposta (non inserire spazi) Disarm password(4 digits): 5678	OK

Scegliere la lingua

Inviare un SMS contenente il codice in base alla seguente tabella:

0001	Inglese
0002	Francese
0006	Italiano
0008	Tedesco
0009	Spagnolo
0015	Portoghese

Stato della centrale

Telefono - invio comando (SMS)	Centrale Allarme - Risposta (SMS)
Inviare un SMS contenente 00	La centrale risponderà ad esempio con il seguente SMS: System Disarmed AC power: on

Reset valori di fabbrica

Inviare un SMS contenente **0000**

NOTA: Le impostazioni saranno ripristinate ai valori di default.

Procedura 3 – App Android/IOS

È possibile effettuare tutti i controlli menzionati nelle operazioni via SMS direttamente scaricando l'App "**Avidsen Security**" su Google play store per i dispositivi Android o su AppStore per i dispositivi Apple. L'app non richiede particolari connessioni remote (si basa su tecnologia GSM) o fasi di registrazioni per poter essere utilizzata. Ciò garantirà una maggiore affidabilità e la totale tutela della Privacy, componenti fondamentali per avere un controllo sicuro del proprio sistema di allarme da remoto.

L'uso dell'App è molto intuitivo grazie all'interfaccia user-friendly che ne agevola le operazioni con icone che richiamano i diversi comandi, inoltre una comodissima guida darà un valido supporto all'utente al fine di utilizzare tutte le funzioni.

CARATTERISTICHE TECNICHE

Centrale Allarme

- Input: DC 12V / 800 mA
- Frequenza di lavoro GSM: 850 / 900 / 1800 / 1900 MHz
- Frequenza operativa: 433.92 MHz (± 75 KHz)
- Radio Range: ≤ 100 mt in open space per gli accessori
- Consumo in Standby: Max. 80mA
- Sirena interna: 110dB
- Materiale esterno: ABS (retro) – PVC (fronte)
- Range di Temperatura: da -10°C a 55°C
- Range Umidità: $\leq 80\%$ (non-condensing)
- Dimensioni (L x W x H): 185 x 125 x 25 mm

Trasformatore

- Input: AC 100 – 240VAC 50/60Hz 0.3A
- Output: DC 12V / 800 mA
- Dimensione: 82 x 37,5 x 28,5mm
- Lunghezza cavo: 2 mt

Sensore PIR Wireless

- Alimentazione: DC 3V (2 x AA 1.5V LR6) Batterie incluse
- Raggio di azione: 8mt (distanza max) in open space;
- Fan shape: 110° (horizontal)
- Radio Range ≤ 100 mt (open space)
- Radio frequenza: 433 MHz (± 75 KHz)
- Materiale esterno: ABS plastic
- Range Temperatura: da -10°C a 55°C
- Dimensione sensore (LxWxH): 107 x 53 x 32 mm
- Dimensione supporto (LxWxH): 52 x 30 x 26.5 mm

Batterie interne di backup

- Tipo: Batterie al Litio: 3.7V / 800mAh (BL-5B) x 2pcs
- Durata: 8 ore di autonomia in standby
- Dimensione: 45,50 x 34,02 x 5,49 mm

Contatto magnetico porta/finestra Wireless

- Alimentazione: DC 1,5V (1 x AA 1.5V LR6) – Batteria inclusa
- Radio Range ≤ 100 mt (open space)
- Radio frequenza: 433 MHz (± 75 KHz);
- Materiale esterno: ABS;
- Range di Temperatura: da -10°C a 55°C
- Dimensione Trasmettitore: 70,4 x 33,6 x 17,5 mm
- Dimensione Magnete: 50,3 x 12 x 13,6 mm

Telecomando

- Radio Range ≤ 100 mt (open space)
- Radio frequenza: 433 MHz (± 75 KHz)
- Range Temperatura: da -10°C a 55°C
- Range Umidità: $\leq 80\%$ (non-condensing)
- Dimensione: 58,41 x 31,35 x 10,02 mm
- Alimentazione: DC 3V (1 X CR2025) – Batteria inclusa

Tag RFID

- Dimensione: 36,20 x 24,20 x 6 mm

MANUTENZIONE E PULIZIA

- Basta un semplice straccio morbido inumidito con acqua saponata.
- Non vaporizzare con uno spray : potrebbe danneggiare l'interno dei moduli.
- Non usare liquidi abrasivi che potrebbero graffiare la cover dei moduli.
- Il monitor e il filtro dell'obiettivo della videocamera devono essere protetti dalla polvere e dal grasso.

GARANZIA E SERVIZI

Il prodotto è coperto dalla garanzia legale del venditore di 24 mesi per difetti di conformità prevista dagli articoli 128 e ss. del D.Lgs. n. 206/2005 (Codice del Consumo).

N.B: La garanzia non è valida senza lo scontrino o la ricevuta fiscale di acquisto.

Assistenza Tecnica: telefono **02 97 27 15 98**

Orari: dal lunedì al venerdì dalle 9:00-13.00 / 14.00-18:00

INFORMAZIONE AGLI UTENTI



Ai sensi dell'art. 13 del Decreto Legislativo 25 Luglio 2005, n. 151 "Attuazione delle Direttive 2002/95/CE e 2003/108/CE, relative alla riduzione dell'uso di sostanze pericolose nelle apparecchiature elettriche e elettroniche, nonché allo smaltimento dei rifiuti".

Il simbolo del cassonetto barrato riportato sull'apparecchiatura indica che il prodotto alla fine della propria vita utile deve essere raccolto separatamente dagli altri rifiuti.

L'utente dovrà, pertanto, conferire l'apparecchiatura giunta a fine vita agli idonei centri di raccolta differenziata dei rifiuti elettronici ed elettrotecnici, oppure riconsegnarla al rivenditore al momento dell'acquisto di una nuova apparecchiatura di tipo equivalente, in ragione di uno a uno. L'adeguata raccolta differenziata per l'avvio successivo dell'apparecchiatura dismessa al riciclaggio, al trattamento e allo smaltimento ambientale compatibile, contribuisce ad evitare possibili effetti negativi sull'ambiente e sulla salute e favorisce il riciclo dei materiali di cui è composta l'apparecchiatura. Lo smaltimento abusivo del prodotto da parte dell'utente comporta l'applicazione delle sanzioni amministrative di cui al D.Lgs. n. 22/1997" (articolo 50 e seguenti del D.Lgs. n. 22/1997).

DICHIARAZIONE DI CONFORMITA' DI UN'APPARECCHIATURA RADIOELETRICA
(DIRETTIVA R&TTE 1999/5/CE)

SOCIETA' (produttore, mandatario o persona responsabile della messa in commercio dell'apparecchio)

Nome: **AVIDSEN SRL**
Indirizzo: **via Borletti 18**
20010 S. Stefano Ticino (MI)
ITALIA
Telefono: (+39) 2 94943083 Fax: (+39) 2 9440979

IDENTIFICAZIONE DELL'APPARECCHIO

Marca: **AVIDSEN**
Denominazione commerciale: **KIT CENTRALE ALLARME COMBO (PSTN+GSM)**
Riferimento commerciale: **100720** Riferimento di fabbrica **Kit SSI**

Io sottoscritto, Francesco Carolla

NOME E FUNZIONE DEL FIRMATARIO:

Direttore generale

Dichiaro sotto la mia piena responsabilità che: *il prodotto in precedenza è conforme ai requisiti essenziali applicabili della direttiva 1999/5/CE riguardante le apparecchiature radio, le apparecchiature terminali di telecomunicazione ed il reciproco riconoscimento della loro conformità*

Che la sua conformità è stata valutata in base alle norme applicabili in vigore:

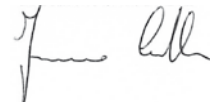
Articolo 3.1 (a) e Articolo 2 2006/95/EC : (protezione della salute e sicurezza degli utilizzatori)
Norma di sicurezza elettrica applicata: **EN 60950-1:2006+A11:2009+A1:2010+A12:2011+AC:2011+A2:2013**
EN 62479:2010

Articolo 3.1 (b) e Direttiva 2004/108/EC: (requisiti di protezione per quanto concerne la compatibilità elettromagnetica)
Norma CEM applicata: **EN 301 489-1 V1.9.2**
EN 301 489-3 V1.6.1
EN 55022 : 2010
EN 61000-3-2 :2006+A1:2009+A2:2009, EN 61000-3-3:2013
EN 55024 : 2010
EN 61000-4-2 :2009, EN 61000-4-3 :2006+A1:2008+A2:2010
EN 61000-4-4 :2012, EN 61000-4-5 :2006
EN 61000-4-6: 2014, EN 61000-4-8 :2010, EN 61000-4-11:2004

Articolo 3.2: (utilizzo efficace dello spettro radioelettrico, per evitare interferenze dannose)
Norma RADIO applicata: **EN 301 511 V9.0.2**
EN 300 220-1 V2.4.1
EN 300 220-2 V2.4.1

Data: 22-12-2014

Firma:



Imported by Avidsen Group
Made in PRC