

# THOMSON

Security

**IT** *Monitor a colori supplementare*  
*18 cm*

cod. 512265



 *Easy to install - 2 wires*  
*Installation facile - 2 fils*

 *Innovation Safe installation*  
**THOMSON** *Installation sécurisée*

 *Picture memory feature*  
*Mémorisation des visiteurs*

# INDICE

<b><i>A - ISTRUZIONI DI SICUREZZA</i></b>	<b><i>03</i></b>
1 - PRECAUZIONI PER L'USO	03
2 - MANUTENZIONE E PULIZIA	03
3 - SMALTIMENTO	03
<b><i>B - DESCRIZIONE DEL PRODOTTO</i></b>	<b><i>04</i></b>
1 - CONTENUTO DEL KIT	04
2 - MONITOR	05
3 - SUPPORTO INTELLIGENTE	06
4 - ALIMENTATORE	06
<b><i>C - INSTALLAZIONE</i></b>	<b><i>07</i></b>
1 - COLLEGAMENTO DELLA PULSANTIERA ESTERNA E DEL MONITOR	07
2 - INSTALLAZIONE DEL SUPPORTO INTELLIGENTE	08
3 - DIAGNOSTICA E MONTAGGIO	08
<b><i>D - CONFIGURAZIONE</i></b>	<b><i>10</i></b>
<b><i>E - UTILIZZO</i></b>	<b><i>11</i></b>
1 - IMPOSTAZIONI E FUNZIONI ACCESSIBILI DAL MONITOR	11
2 - USO DELLA FUNZIONE MEMORIA IMMAGINI	11
<b><i>F - FAQ</i></b>	<b><i>12</i></b>
<b><i>G - NOTE TECNICHE E LEGALI</i></b>	<b><i>13</i></b>
1 - CARATTERISTICHE GENERALI	13
2 - GARANZIA	13
3 - ASSISTENZA E CONSIGLI	13
4 - RESO DEL PRODOTTO – SERVIZIO POST VENDITA	14

## A - ISTRUZIONI DI SICUREZZA

### 1 - PRECAUZIONI PER L'USO

- Questo monitor è progettato per funzionare esclusivamente in abbinamento con un videocitofono a colori 512260, 512261 o 512262. Non può funzionare in maniera autonoma.
- Non installare il monitor in ambienti soggetti a condizioni estreme di umidità, temperatura, rischio di arrugginimento o presenza eccessiva di polvere.
- Non installare il monitor in luoghi particolarmente freddi o soggetti a sbalzi elevati di temperatura.
- Non utilizzare più prese multiple e/o prolunghe.
- Non installare in prossimità di prodotti chimici acidi, ammoniaca o fonti di emissione di gas tossici.
- Non installare in ambiente esplosivo o in prossimità di prodotti volatili e/o infiammabili.
- Non collocare recipienti contenenti acqua al di sopra del dispositivo.
- Non coprire il dispositivo.
- Il monitor, il supporto intelligente e il relativo adattatore di alimentazione possono essere utilizzati solo in ambienti interni.
- Per evitare interferenze sullo schermo, tenere il cavo di collegamento tra i monitor lontano da fonti di emissioni elettromagnetiche (1 m minimo). Esempi di fonti elettromagnetiche da tenere lontano dal cavo: rete elettrica 230 V, forno a microonde, modem o router Wi-Fi, ecc.
- Se si incontrano difficoltà durante la messa in servizio o l'utilizzo del dispositivo, eseguire una prova collocando il dispositivo in orizzontale su un tavolo con l'aiuto di un cavo adatto per eliminare qualsiasi problema legato all'installazione e al montaggio del dispositivo.

### 2 - MANUTENZIONE E PULIZIA

- Prima di qualunque intervento, scollegare il dispositivo dalla rete di alimentazione.
- Non pulire il prodotto con sostanze abrasive o corrosive.
- Utilizzare un semplice panno morbido leggermente inumidito.
- Per evitare di danneggiare le parti interne del dispositivo, non spruzzare direttamente su di esso prodotti per la pulizia contenuti in bombolette spray.

### 3 - SMALTIMENTO



Questo logo indica che i dispositivi non più utilizzabili non possono essere gettati nei normali contenitori per i rifiuti ordinari. Le sostanze tossiche che possono esservi contenute potrebbero, infatti, rappresentare un rischio per la salute e per l'ambiente. Tali dispositivi devono essere resi al proprio rivenditore oppure smaltiti secondo quanto stabilito dalle autorità locali.

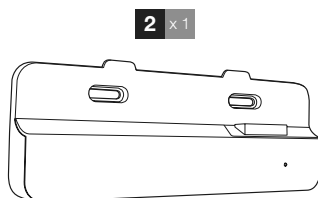
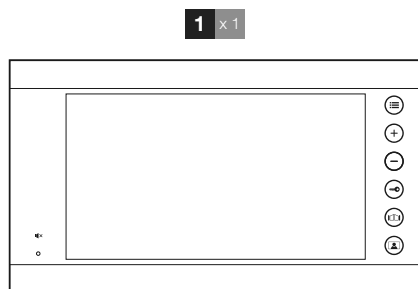


Pour en savoir plus :

[www.quefairedemesdechets.fr](http://www.quefairedemesdechets.fr)

## B - DESCRIZIONE DEL PRODOTTO

### 1 - CONTENUTO DEL KIT



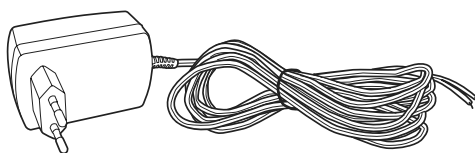
**3** x 4



**4** x 4



**5** x 1



**6** x 3

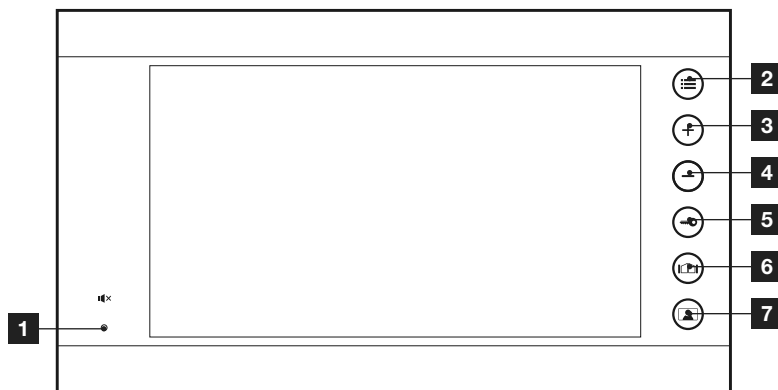


- |          |   |
|----------|---|
| <b>1</b> | Monitor   |
| <b>2</b> | Supporto intelligente   |
| <b>3</b> | Tasselli per il fissaggio del monitor e del supporto intelligente |

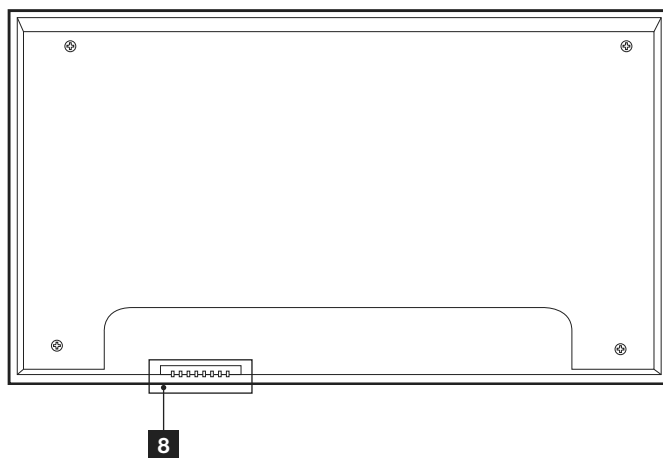
- |          |  |
|----------|--|
| <b>4</b> | Viti per il fissaggio del monitor e del supporto intelligente          |
| <b>5</b> | Adattatore di alimentazione 15 V DC 1A per l'alimentazione del monitor |
| <b>6</b> | Morsettiere di collegamento  |

**B - DESCRIZIONE DEL PRODOTTO****2 - MONITOR**

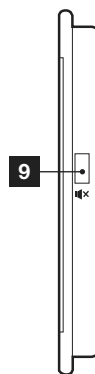
Vista anteriore



Vista posteriore



Vista laterale

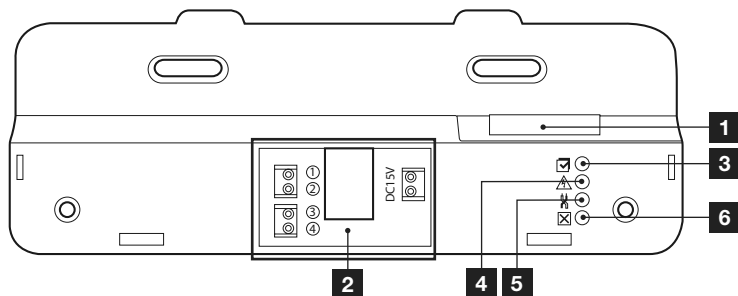


1	Microfono
2	Tasto MENU
3	Tasto + / tasto suoneria
4	Tasto - / tasto regolazione volume
5	Tasto di comando serratura elettrica

6	Tasto di comando cancello
7	Tasto di risposta
8	Morsetteria di connessione per supporto intelligente
9	Tasto muting suoneria

## B - DESCRIZIONE DEL PRODOTTO

### 3 - SUPPORTO INTELLIGENTE



<b>1</b>	Morsettiere di collegamento monitor
<b>2</b>	Morsettiere di collegamento
<b>3</b>	Spia collegamento monitor supplementare <input checked="" type="checkbox"/> : Rosso = Errore collegamento Blu = Collegamento OK o monitor assente
<b>4</b>	Spia collegamento alimentazione ⚡: Rosso = Alimentazione > 16 V Blu = Alimentazione < 16 V OK

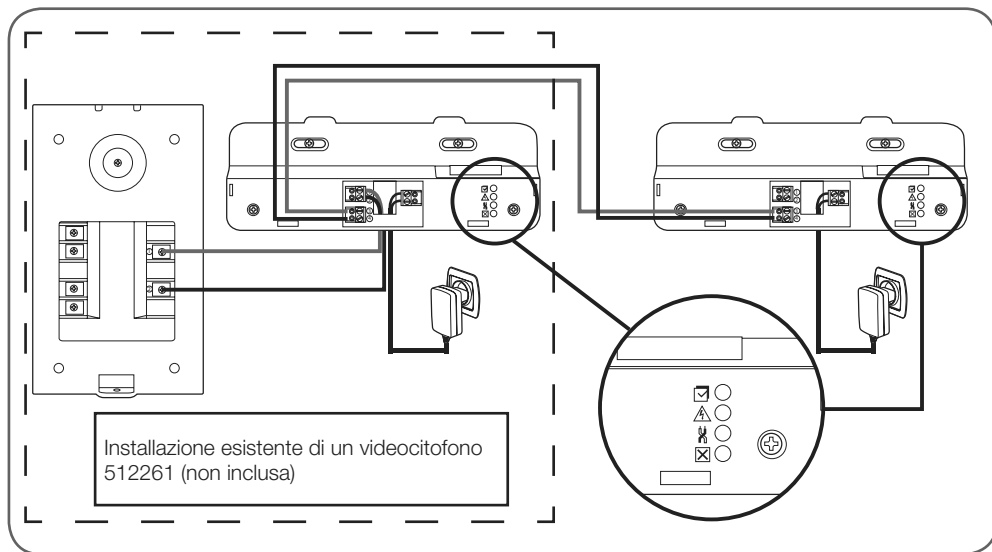
<b>5</b>	Spia collegamento pulsantiera esterna ⚡: Rosso = Inversione di polarità Blu = Cablaggio OK
<b>6</b>	Spia collegamento pulsantiera esterna X: Rosso = nessuna pulsantiera esterna collegata* Blu = Collegamento OK * Condizione normale se nessuna pulsantiera esterna è collegata direttamente al monitor supplementare

### 4 - ALIMENTATORE

Nel kit è incluso un adattatore 230 V AC / 15 V DC 1A per l'alimentazione del monitor. La pulsantiera esterna non richiede alimentazione esterna.

## C - INSTALLAZIONE

## 1 - COLLEGAMENTO DELLA PULSANTIERA ESTERNA E DEL MONITOR



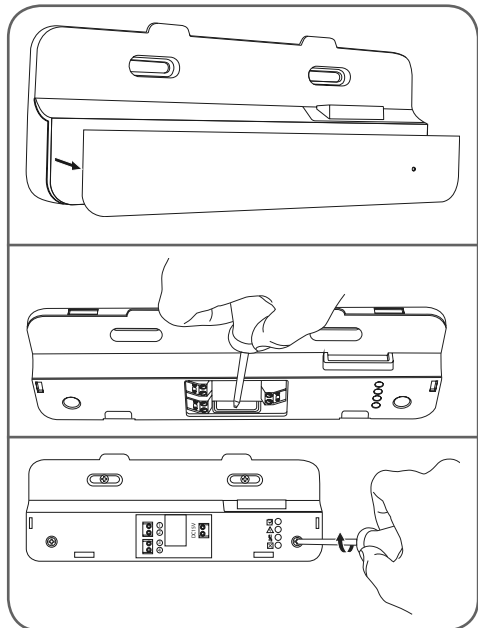
La sezione del cavo da utilizzare dipende dalla lunghezza dello stesso:

Collegamento tra monitor	
Lunghezza cavo	Sezione da utilizzare
Da 0 a 25m	6/10 tipo telefono
Da 25 a 50 m	0,75 mm <sup>2</sup>
Da 50 a 100 m	1,5 mm <sup>2</sup>

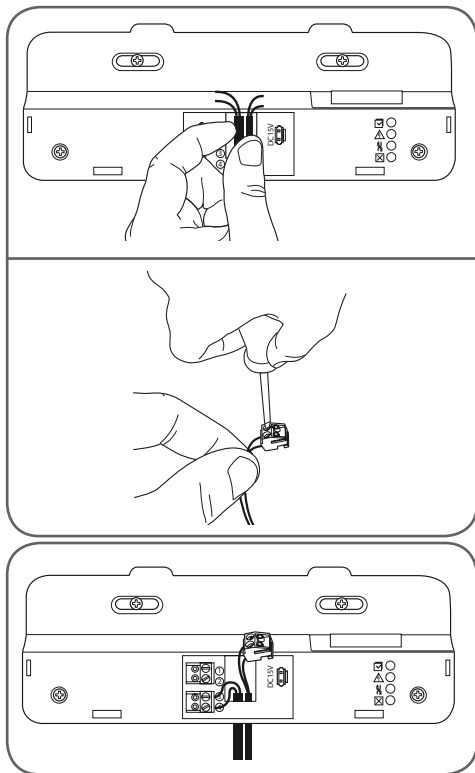
## C - INSTALLAZIONE

### 2 - INSTALLAZIONE DEL SUPPORTO INTELLIGENTE

- Rimuovere il coperchio
- Posizionare il supporto nell'alloggiamento previsto e individuarne la posizione ottimale per il collegamento dei cavi.
- Se l'uscita dei cavi non è a muro, rompere la parte inferiore in plastica.
- Fissare il supporto intelligente con l'aiuto di viti e tasselli adatti al tipo di supporto (le viti e i tasselli forniti sono adatti per l'uso su muri pieni).



- Far passare i fili nello spazio previsto allo scopo.
- Collegare le morsettiere rispettando i colori.



### 3 - DIAGNOSTICA E MONTAGGIO

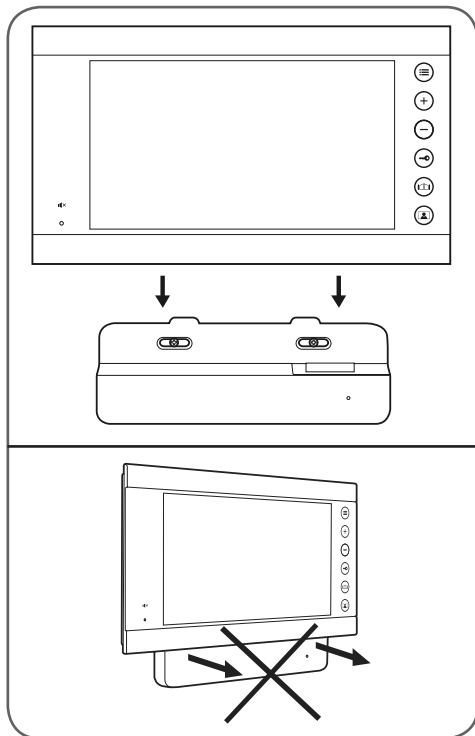
- Completati tutti i collegamenti e prima di collocare il monitor in sede, controllare che le 3 spie superiori del supporto intelligente del monitor supplementare siano di colore blu:



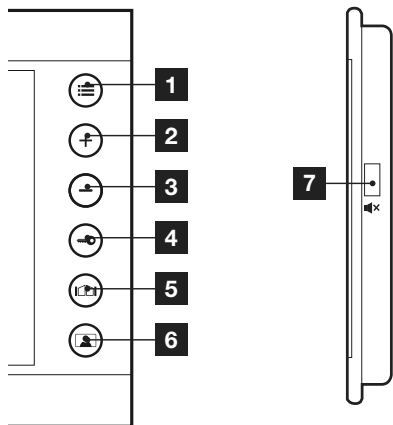
## C - INSTALLAZIONE

Spia collegamento monitor supplementare <input checked="" type="checkbox"/> :
Rosso = Errore collegamento Blu = Collegamento OK o monitor assente
Spia collegamento alimentazione  :
Rosso = Alimentazione > 16 V Blu = Alimentazione < 16 V OK
Spia collegamento pulsantiera esterna  :
Rosso = Inversione di polarità Blu = Cablaggio OK
Spia collegamento pulsantiera esterna <input checked="" type="checkbox"/> :
Rosso = nessuna pulsantiera esterna collegata* Blu = Connessione OK
<i>* Condizione normale per il supporto intelligente del monitor supplementare, non lo è per quello del monitor principale dell'impianto. Controllare i collegamenti se necessario</i>

- Se le 3 spie superiori del supporto intelligente del monitor supplementare sono tutte di colore blu, collocare il monitor nell'apposito alloggiamento. In caso contrario, controllare l'impianto.



## D - CONFIGURAZIONE

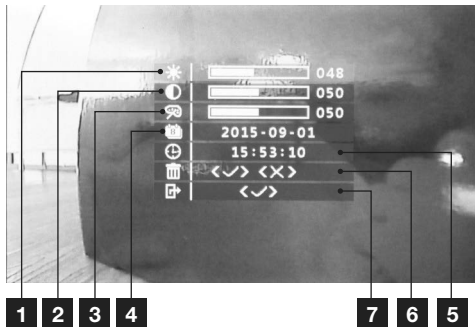


1	Tasto <b>MENU</b> : consente l'accesso alle opzioni di configurazione.
2	Tasto <b>+</b> / tasto suoneria : consente di navigare tra le opzioni di configurazione. Nella schermata principale, mantenere premuto per scegliere la suoneria di chiamata. Nella schermata principale, premere con pressione breve per vedere le istantanee dei visitatori che si sono presentati in vostra assenza.
3	Tasto <b>-</b> / tasto regolazione volume : consente di navigare tra le opzioni di configurazione. Nella schermata principale, mantenere premuto per regolare il volume della suoneria di chiamata.
4	Tasto di <b>comando serratura elettrica</b> : se lo schermo del monitor è acceso, premendo questo tasto si attiva l'apertura della serratura elettrica collegata alla pulsantiera esterna. La comunicazione con la pulsantiera esterna viene temporaneamente interrotta all'invio del comando.
5	Tasto di <b>comando cancello</b> : se lo schermo del monitor è acceso, premendo questo tasto si attiva l'apertura del cancello automatico collegato alla pulsantiera esterna. La comunicazione con la pulsantiera esterna viene temporaneamente interrotta all'invio del comando.
6	Tastodi <b>risposta</b> : consente di rispondere alla chiamata del visitatore. Se nessuno ha suonato, consente di controllare l'esterno. Se una comunicazione è già in corso, consente di riagganciare.
7	Tasto <b>muting suoneria</b> : disattiva la suoneria del monitor. Premere nuovamente per riattivare la suoneria. Una spia sulla faccia anteriore del monitor indica lo stato attuale del volume della suoneria.

### 1 - IMPOSTAZIONI E FUNZIONI ACCESSIBILI DAL DISPLAY

- Premere il tasto Rispondi per accendere lo schermo.
- Premere quindi sul tasto MENU per visualizzare le diverse impostazioni.

Il prodotto dispone di una funzione di memoria immagini, regolare data e ora in modo che le immagini scattate in vostra assenza siano datate automaticamente.



1	Regolazione della luminosità. Premere sui tasti + e - per regolare, premere sul tasto MENU per convalidare e passare alle impostazioni successive.
2	Regolazione del contrasto. Premere sui tasti + e - per regolare, premere sul tasto MENU per convalidare e passare alle impostazioni successive.
3	Regolazione del colore. Premere sui tasti + e - per regolare, premere sul tasto MENU per convalidare e passare alle impostazioni successive.
4	Impostazione della data. Premere sui tasti + e - per regolare, premere sul tasto MENU per convalidare e passare alle impostazioni successive.
5	Impostazione dell'ora. Premere sui tasti + e - per regolare, premere sul tasto MENU per passare all'impostazione dei minuti, poi per convalidare e passare alle impostazioni successive.
6	Eliminazione di tutte le immagini registrate. Selezionare «✓» per convalidare e cancellare tutte le foto memorizzate.
7	Uscire dal menu. Convalidare con il tasto MENU per uscire.

### 2 - USO DELLA FUNZIONE MEMORIA IMMAGINI

Quando il pulsante di chiamata della pulsantiera esterna viene premuto, il sistema scatta automaticamente una fotografia su cui compaiono la data e l'ora, in modo da permettere di sapere chi ha suonato anche mentre si era assenti.

- Per visualizzare le foto scattate dalla pulsantiera esterna, premere il tasto "+" dalla schermata principale.
- Per scorrere le foto scattate, usare i tasti "+" e "-".
- La memoria interna del videocitofono è in grado di ospitare fino a 100 fotografie. Quando la memoria è piena, le foto più vecchie sono sovrascritte da quelle più recenti.

## F - FAQ

<b>Problema</b>	<b>Possibili cause</b>	<b>Soluzioni</b>
<i>Il supporto intelligente segnala un errore (luce rossa) quando lo schermo è acceso.</i>	Ciò è del tutto normale	La diagnostica fornita dal supporto intelligente è valida solo quando lo schermo è scollegato.
<i>Il monitor non si accende</i>	L'alimentatore non è collegato alla rete elettrica / il monitor non è correttamente inserito nel supporto intelligente.	Verificare che i cavi di alimentazione siano tutti correttamente collegati.
<i>Nessuna immagine sul monitor (schermo blu o bianco).</i>	La pulsantiera esterna e il supporto intelligente non sono collegati correttamente.	Rimuovere lo schermo del supporto intelligente e consultare la diagnostica. Controllare i collegamenti.
	La sezione dei conduttori utilizzati non è adatta alla distanza che separa monitor e pulsantiera esterna	Controllare la sezione dei cavi in funzione della distanza come indicato da questo manuale.
<i>L'immagine è sfocata.</i>	La sezione dei conduttori utilizzati non è adatta alla distanza che separa monitor e pulsantiera esterna.	Controllare la sezione dei cavi in funzione della distanza come indicato da questo manuale.
	I cavi che collegano pulsantiera esterna e monitor passano in prossimità dei cavi di alimentazione a 230 V	
<i>Rumore di fondo presente con comunicazione audio attiva.</i>	La sezione dei conduttori utilizzati non è adatta alla distanza che separa monitor e pulsantiera esterna.	Controllare la sezione dei cavi in funzione della distanza come indicato da questo manuale.
	I cavi che collegano pulsantiera esterna e monitor passano in prossimità dei cavi di alimentazione a 230 V	
<i>Durante la comunicazione con il visitatore, il suono del monitor è debole o distorto.</i>	Il microfono della pulsantiera esterna è ostruito.	Assicurarsi che il microfono della pulsantiera esterna non sia ostruito (sporcizia, insetti ...)

**G - NOTE TECNICHE E LEGALI****1 - CARATTERISTICHE GENERALI**

<b>Monitor</b>		
<i>Suonerie</i>	Numero	20 suonerie a scelta
<i>Schermo</i>	Dimensioni	Diagonale 7" (17,78 cm), 16/9
	Risoluzione	800 x 480
<i>Capacità di memorizzazione immagini</i>	100 foto	
<i>Tensione di alimentazione</i>	15 V DC 1 A erogati dal supporto intelligente	
<i>Consumo</i>	da 45 a 580 mA	
<i>Temperatura e tasso umidità di utilizzo</i>	da -10° C a 50°C a 85% RH max	

<b>Supporto intelligente</b>	
<i>Tensione di alimentazione</i>	15 V DC 1 A
<i>Temperatura e tasso umidità di utilizzo</i>	da -10° C a 50°C a 85% RH max

**2 - GARANZIA**

- Il presente prodotto è coperto da una garanzia pezzi e manodopera di 3 anni a partire dalla data di acquisto. Per far valere la garanzia è necessario conservare la prova di acquisto.
- La garanzia non copre eventuali danni dovuti a negligenza, urti o incidenti.
- I componenti del prodotto non devono essere aperti o riparati da persone esterne alla società AVIDSEN.
- Eventuali interventi di riparazione autonomi dell'apparecchio invalidano la garanzia.

- In caso di malfunzionamento del prodotto durante l'installazione o pochi giorni dopo la stessa si invita a contattare il servizio clienti rimanendo in prossimità del prodotto in modo da consentire ai nostri tecnici di diagnosticare subito l'origine del problema, con molta probabilità dovuto a errato settaggio o installazione non conforme. Se invece il problema dovesse derivare dal prodotto stesso il tecnico fornirà all'utente un apposito numero di pratica per poter effettuare un reso in negozio. In mancanza di tale numero di pratica il rivenditore potrà rifiutarsi di sostituire il prodotto difettoso.

**3 - ASSISTENZA E CONSIGLI**

- Nonostante tutta la cura con la quale abbiamo progettato i nostri prodotti e realizzato il presente manuale, qualora l'utente incontri difficoltà nell'installare il prodotto o abbia dei dubbi è invitato a contattare i nostri specialisti, che saranno sempre a sua completa disposizione per rispondere a tutte le sue domande.

**G - NOTE TECNICHE E LEGALI**

I tecnici del servizio assistenza sono disponibili al numero:

**Assistenza clienti:****+ 39 02 97 27 15 98**

**Dal lunedì al venerdì dalle 9:00 alle 13:00 e dalle 14:00 alle 18:00.**

**4 - RESO DEL PRODOTTO - SERVIZIO POST VENDITA**

---

Nonostante tutta la cura con la quale abbiamo progettato e realizzato il prodotto acquistato, qualora fosse necessario rinviarlo al produttore tramite il servizio post vendita per permetterne la riparazione, sarà possibile consultare lo stato di avanzamento dell'intervento collegandosi al seguente sito Internet: <http://sav.avidsen.com>

Avidsen si impegna a disporre di uno stock di pezzi di ricambio per questo prodotto durante il periodo di garanzia contrattuale.



---

*Tutti prodotti della gamma Thomson sono disponibili su*

[www.thomsonsecurity.eu](http://www.thomsonsecurity.eu)



**THOMSON** è un marchio di proprietà di **TECHNICOLOR S.A.** concesso in licenza a:

Avidsen France S.A.S - 32, rue Augustin Fresnel  
37170 Chambray les Tours - Francia